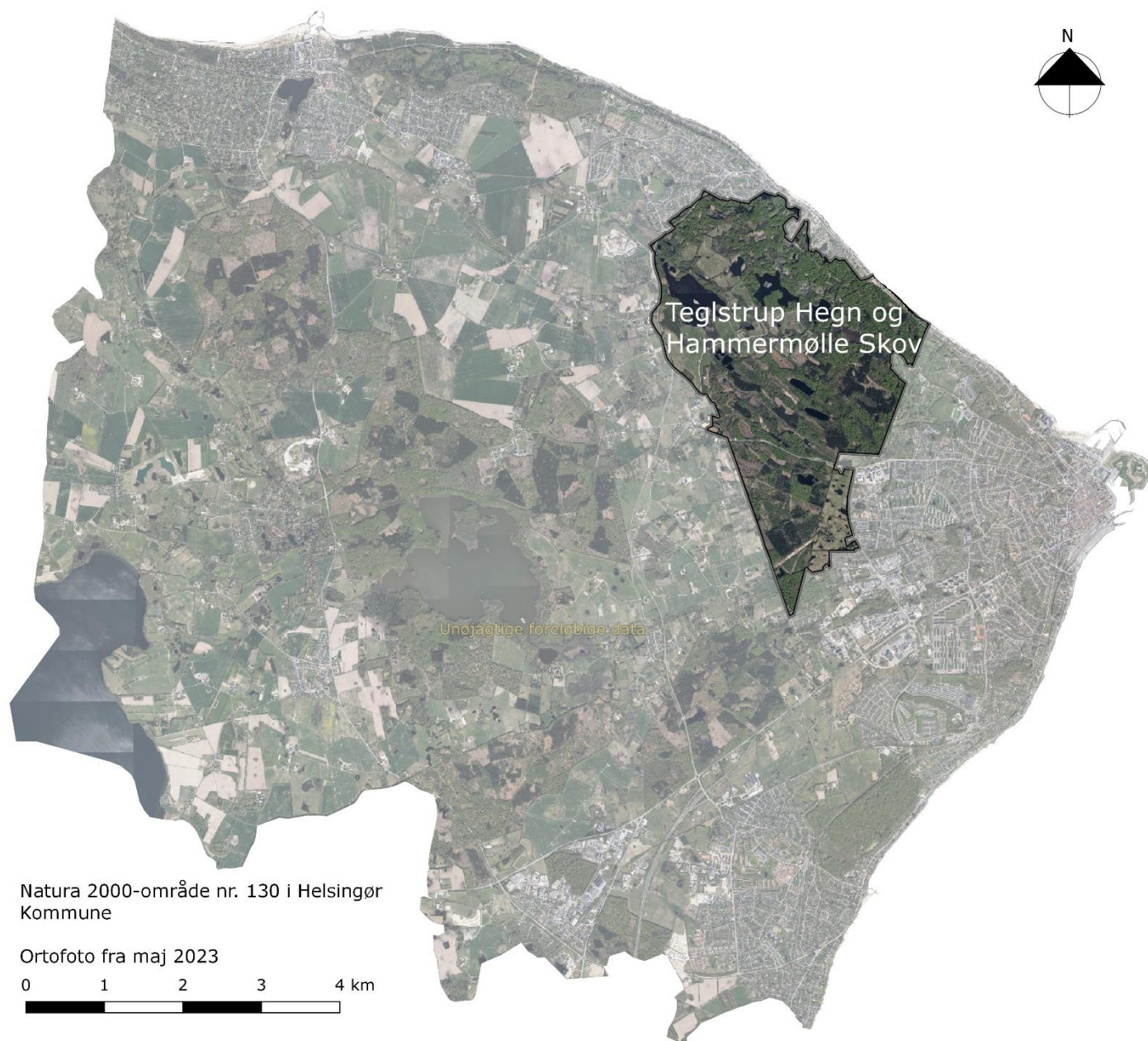




**Udkast til Natura 2000-handleplan  
2022–2027 for dele af Teglstrup Hegn  
og Hammermølle Skov  
Natura 2000-område nr. N130  
Habitatområde H114**





Natura 2000-område nr. 130 i Helsingør Kommune

Ortofoto fra maj 2023

0 1 2 3 4 km

Titel: Natura 2000-handleplan for Teglstrup Hegn og Hammermølle Skov

Udgiver: Helsingør Kommune og Miljøstyrelsen

År: 2023

Forsidefoto: Hængesæk med kærmysse, tue-kæruld, smalbladet kæruld, næb-star mm. i Nygård Moser

Kort: Helsingør Kommune

Må citeres med kildeangivelse.



**HELSINGØR  
KOMMUNE**



**Miljøministeriet**  
Miljøstyrelsen

## Indhold

|  |           |
|--|-----------|
| <b>1. Resumé .....</b>   | <b>5</b>  |
| <b>2. Baggrund .....</b>   | <b>6</b>  |
| 2.1 Den lovgivningsmæssige ramme .....   | 6         |
| 2.2 Miljøvurdering af handleplanen .....   | 7         |
| <b>3. Gennemførelse af Natura 2000-handleplan for sidste planperiode .....</b>         | <b>8</b>  |
| 3.1 Redegørelse for gennemførelse af sidste Natura 2000-handleplan .....               | 8         |
| 3.2 Foreløbig vurdering af gennemførelse af sidste Natura 2000-handleplan .....        | 9         |
| <b>4. Behov for indsatser .....</b>  | <b>10</b> |
| <b>5. Indsatser fordelt på aktør .....</b>   | <b>12</b> |
| <b>6. Prioritering af den forventede indsats .....</b>                                 | <b>13</b> |
| <b>7. Forventede initiativer og plan for interessentinddragelse .....</b>              | <b>14</b> |
| <b>Bilag 1: Resumé af offentlige lodsejeres planer for forvaltningsindsatser .....</b> | <b>15</b> |
| <b>Bilag 2: Kortbilag .....</b>  | <b>16</b> |

## 1. Resumé

Handleplanen for N130 Teglstrup Hegn og Hammermølle Skov beskriver den indsats, der skal igangsættes i Natura 2000-området inden udgangen af 2027 - dog udgangen af 2033 for de skovbevoksede, fredskovspligtige arealer. Natura 2000-området består af habitatområde H114 Teglstrup Hegn og Hammermølle Skov.

Generelt udgør habitatnaturtyperne brunvandet sø, surt overdrev, højmose, hængesæk, bøg på mor og bøg på muld samt arten eremit og stellas mosskorpionen en væsentlig del af hele Natura 2000-området inklusiv statens arealer. Arterne er ikke fundet på de kommunale arealer.

Det overordnede mål for området er beskrevet i afsnit 3.1 i Natura 2000-planen og de konkrete mål i afsnit 3.2. Målsætningerne konkretiseres i Natura 2000-planens afsnit 4.1 og 4.2 i form af nogle generelle og områdespecifikke retningslinjer for indsatsprogrammet.

Hovedformålet med indsatserne i perioden 2022-27 er:

1. Fokus på at sikre de lysåbne naturtyper ved at hindre tilgroning
2. Sikre og forbedre tilstanden af den eksisterende natur og levesteder
3. Bekæmpe invasive arter og problemarter

Natura 2000-området er 1007,21 ha i alt, hvoraf 944,14 ha er statsejet. Det betyder, at 63,07 ha er private- og kommunale arealer. Heraf er 4,62 ha habitatnatur.

Staten ved Naturstyrelsen planlægger deres indsatser i egne forvaltningsplaner, og fremgår derfor ikke af denne plan. Resumeer af forvaltningsplanerne indsættes som bilag efter første høringsperiode. Denne handleplan beskriver derfor udelukkende de indsatser der udføres på de 4,62 habitatnatur på de kommunale- og private arealer.

I de områder som denne handleplan omfatter findes habitatnaturtyperne elle- og askeskov, skovbevokset tørvemose og hængesæk. Dele af området er levested for både spidssnudet frø og stor vandsalamander, og understøtter forekomsten af stor kærguldsmed der lever på statens arealer

Indsatserne er rettet mod at sikre det lysåbne stadium i habitatnaturtypen hængesæk og sikre de naturlige processer i skovnaturtyperne som skovbevokset tørvemose og elle- askeskov.

Indsatsen udføres både på kommunale og private arealer i området. Projekter på private lodsejeres arealer gennemføres i videst muligt omfang gennem frivillige aftaler. Der findes blandt andet en række understøttende tilskudsordninger, som kan søges gennem Landbrugsstyrelsen og Miljøstyrelsen, samt midler til Life-projekter som medfinansieres af EU.

## 2. Baggrund

Miljøstyrelsen har udarbejdet Natura 2000-planer for 257 Natura 2000-områder, som indgår i den danske del af det europæiske Natura 2000-netværk. Planerne beskriver målene for det enkelte Natura 2000-område og fastlægger de indsatser, der skal ske inden for planperioden 2022–27. Natura 2000-planerne kan ses på Miljøstyrelsens hjemmeside [www.mst.dk](http://www.mst.dk).

Ud fra Natura 2000-planerne er der udarbejdet Natura 2000-handleplaner for de enkelte Natura 2000-områder. Handleplanerne skal medvirke til at gennemføre Natura 2000-planerne for de enkelte områder. Denne handleplan er udarbejdet af Helsingør Kommune på grundlag af Natura 2000-plan for Teglstrup Hegn og Hammermølle Skov.

Kommunerne er ansvarlige for, at handleplanerne gennemføres inden udgangen af 2027. Miljøstyrelsen er ansvarlig for at udarbejde en skovhandleplan for de skovbevoksede, fredskovspligtige Natura 2000-arealer med skovhabitatnatur inklusiv arealer nævnt i skovlovens § 28 (herfra omtalt som skovbevoksede, fredskovspligtige arealer). Der skal gennemføres en planlægning hvert 12. år. Den aktuelle planperiode er 2022-2023. Miljøstyrelsen er ansvarlig for, at indsatserne på de skovbevoksede, fredskovspligtige arealer gennemføres inden udgangen af år 2033.

Kommunernes handleplan og Miljøstyrelsens skovhandleplan sammenskrives og udmøntes i denne samlede Natura 2000-handleplan.

Naturstyrelsen, som ejer arealer i Natura 2000-området, gennemfører Natura 2000-planen direkte i egne forvaltningsplaner. Der udarbejdes derfor ikke handleplan for Naturstyrelsens arealer.

### 2.1 Den lovgivningsmæssige ramme

Den lovgivningsmæssige baggrund for handleplanerne findes i:

- miljømålsloven (lovbekendtgørelse nr. 692 af 26. maj 2023)
- naturbeskyttelsesloven (lovbekendtgørelsen nr. 1392 af 2. oktober 2022)
- bekendtgørelse om kommunalbestyrelsernes Natura 2000-handleplaner (bekendtgørelse nr. 944 af 27. juni 2016)
- bekendtgørelse af lov om skove (lovbekendtgørelse nr. 690 af 26. maj 2023)
- bekendtgørelse om tilvejebringelse af Natura 2000-skovplanlægning (bekendtgørelse nr. 946 af 27. juni 2016)

Det er kommunalbestyrelsen, der er ansvarlig for at gennemføre Natura 2000-planen på de privatejede arealer. Dog er det Miljøstyrelsen, der er ansvarlig for de privatejede, skovbevoksede, fredskovspligtige arealer. Offentlige lodsejere er ansvarlige for at gennemføre Natura 2000-planen på deres egne arealer.

Handleplanen skal ifølge lovgivningen indeholde nedenstående:

- En prioritering af myndighedens forventede forvaltningsindsats i planperioden på baggrund af en opgørelse af behovet for konkrete forvaltningstiltag.
- De forventede initiativer, som myndigheden vil tage for at gennemføre Natura 2000-handleplanen, herunder en plan for interessentinddragelse.
- En oversigt over fordelingen af indsatsten mellem kommunale myndigheder, Miljøstyrelsen og offentlige lodsejere.
- En redegørelse for gennemførelsen af handleplanen for den forudgående 6 års periode (dog 12 års periode for de skovbevoksede, fredskovspligtige arealer), der gør det

muligt at vurdere, i hvilket omfang Natura 2000-handleplanen er gennemført for den forudgående periode.

Handleplanen skal være så konkret, at dens gennemførelse kan vurderes. Dog må handleplanen ikke foregribe det præcise indhold af de aftaler eller afgørelser, der træffes i forhold til den enkelte lodsejer i forbindelse med gennemførelsen af handleplanen.

Handleplanen skal i samspil med vandplanlægningen realisere Natura 2000-planen for så vidt angår vandbehov for de naturtyper, som er direkte afhængige af et vandøkosystem. Natura 2000-planens mål om forbedret vandkvalitet i større søer, vandløb, fjorde og kystvande realiseres gennem indsatsen i vandplanlægningen og skal ikke indgå i Natura 2000-handleplanerne.

## 2.2 Miljøvurdering af handleplanen

Natura 2000-handleplanerne er en type af planer, som kan være omfattet af krav om miljøvurdering i henhold til Bekendtgørelse af lov om miljøvurdering af planer og programmer og af konkrete projekter (VVM) (lovbekendtgørelse nr. 4 af 3. januar 2023) – herefter refereret til som miljøvurderingsloven.

Det er Helsingør Kommunes vurdering at planen ikke skal miljøvurderes, idet den ikke fastlægger rammer for anvendelse af arealet. Det er kommunens vurdering, at handleplanen er undtaget fra habitatdirektivets artikel 6, stk. 3 og dermed fra vurdering efter miljøvurderingsloven, fordi planerne er "direkte forbundet med eller nødvendige for lokalitetens forvaltning" jfr. artikel 6, stk. 3, 1. pkt. Handleplanen anses som direkte forbundet med og nødvendig for Natura 2000-områdets forvaltning.

Handleplanen fastlægger ikke rammer for fremtidige anlægstilladelser til de projekter der er omfattet af bilag 1 og 2.

Helsingør Kommune har gennemført en screening af Natura 2000-handleplanen for Natura 2000-område nr. 130 i henhold til miljøvurderingsloven. Screeningen er gennemført efter lovens § 8, og ved inddragelsen af kriterierne i lovens bilag 3. Screeningen der danner grundlag for Helsingør Kommunes vurdering af, om planen skal miljøvurderes.

Helsingør Kommune vurderer på baggrund af screeningen, at Natura 2000-handleplanen, ikke er omfattet af direkte krav om miljøvurdering.

For samtlige Natura 2000-planer er der foretaget en strategisk miljøvurdering (SMV). Natura 2000-planerne og de tilhørende miljøvurderinger kan findes på Miljøstyrelsens hjemmeside under Natura 2000, tredje generation planer (2022-2027).

Miljøstyrelsen vurderer, at fremsendte bidrag til Natura 2000-handleplanen for område N130 Hammermølle Skov og Teglstrup Hegn ikke er omfattet af Miljøvurderingsloven, da det ikke sætter nye rammer for fremtidige anlægstilladelser eller medfører krav om vurdering af virkningen på et Natura 2000-område (miljøvurderingsloven § 2 punkt a).

### 3. Gennemførelse af Natura 2000-handleplan for sidste planperiode

#### 3.1 Redegørelse for gennemførelse af sidste Natura 2000-handleplan

Handleplanerne for anden planperiode har været gældende siden udgangen af 2017. Kommunen har i den mellemliggende periode arbejdet for at gennemføre den indsats, der blev beskrevet i Natura 2000-planen for planperioden 2016-2021. For de skovbevoksede, fredskovspligtige arealer har Miljøstyrelsen arbejdet for at gennemføre indsatserne, der blev beskrevet i første generation af Natura 2000-planen fra 2010-2015 og videreført i anden planperiode 2016-2021.

Det er muligt at få et samlet overblik over tilskudskompenserede indsatser i Natura 2000-områderne i "Sammenfatning af Natura 2000-planerne 2022-2027" på Miljøstyrelsens hjemmeside.

Nedenstående tabeller viser en oversigt over de realiserede, påbegyndte og planlagte projekter inden for Natura 2000-området.

Tabel 1: Følgende indsatser er finansieret via kommunernes egne midler eller DUT-midler\*.

|                          | <b>Indsats</b>  | <b>Kommunalt ejet</b> | <b>Privatejet</b> |
|--------------------------|---|-----------------------|-------------------|
| <b>Helsingør Kommune</b> | Førstegangstrydning af birk i hængesæk og omkring sø  | 0,30 ha               | -                 |
|                          | Skånsom manuel rydning af især birk på tilgroet hængesæk og løbende pleje hvor tagrør, dunhammer og birk slås og fjernes. | 0,73 ha               | -                 |
|                          | Ekstensivering af græsning  | 44,5 ha               | -                 |
|                          | Oplysning om naturværdier i moseområde  | -                     | 0,5 ha            |

\* Omfatter ikke offentlige arealer, hvor ejeren gennemfører Natura 2000-planen i egne planer for forvaltningsindsatser. Se resumé af plan for forvaltningsindsatserne i bilag 1.

Skovbevoksede, fredskovspligtige arealer følger en 12 års-cyklus, og første planperiode for disse løber således fra 2010 til 2021. Tabel 2 neden for viser status for de gennemførte eller igangværende indsatser i perioden 2010-2021 beliggende i kortlagt habitatskov inden for Natura 2000-området. Indsatserne er opgjort på indsatstype. Der kan være gennemført flere indsatser på det samme areal, hvorved samme areal kan fremgå flere gange (eksempelvis skovnaturtypebevarende drift og pleje forud for urørt skov, eller forbedring af hydrologi på samme areal, hvor der også er udført skovnaturtypebevarende drift og pleje). Indsatsplanerne for arealerne blev først udgivet i skovhandleplanerne i 2012.

Tabel 2 er baseret på tinglyste indsatser såsom urørt skov, på data fra tilskudsordningerne (beror på tilsagnsdata, hvorfor arealet for indsats kan være overestimeret i forhold til den endelige indsats, idet der altid vil være en vis del af de givne tilsagn, der ikke udnyttes). Der kan være usikkerheder i de indhentede data fra tilskudsordningerne fra 2010-15. Miljøstyrelsen har endvidere indhentet data for gennemførte indsatser i habitatnaturtyper på skovbevoksede fredskovsarealer fra offentlige myndigheder, og anvendt data i det omfang, Miljøstyrelsen har modtaget disse.

Tabel 2: Indsatser på skovbevoksede, fredskovspligtige arealer

| <b>Indsats</b> | <b>Tilskudsfinansiering på private arealer (ha)<sup>1</sup></b> | <b>Offentlige arealer (ha)<sup>2</sup></b> | <b>Total (ha)</b> |
|----------------|---|--|-------------------|
|                |   |  |                   |



|  |   |     |     |
|--|---|-----|-----|
| Forbedring af hydrologi*                 | - | -   | -   |
| Indsatser m.h.p. lysåben natur**         | - | -   | -   |
| Skovnaturtypebevarende drift og pleje*** | - | 92  | 92  |
| Urørt skov                               | - | 322 | 322 |

<sup>1</sup> Indsatser på private arealer dækker over indsatser, som er tilskudsfinansierede.

<sup>2</sup> Indsatser på offentlige arealer dækker hovedsageligt over indsatser gennemført via lodsejeres egne midler men kan også være dækket af tilskudsordninger.

\* *Forbedring af hydrologi* dækker over lukning af dræn og grøfter samt ophør med vedligeholdelse af afvanding

\*\* *Indsatser for lysåben natur* dækker over græsning, hegning og rydning med henblik på lysåben natur.

\*\*\* *Skovnaturtypebevarende drift og pleje* dækker over flere indsatser, heriblandt sikring af naturtyper, træer til naturligt henfald, natur nær skovdrift, rydning af uønsket opvækst, problemarter og invasive arter samt skovgræsning og foryngelse.

Tabel 3: Følgende LIFE-projekter er iværksat i området (arealerne for Life-projekter i skovbevoksede, fredskovspligtige arealer indgår også af opgørelsen i tabel 2)

|                       |   |
|-----------------------|---|
| <b>Naturstyrelsen</b> | LIFE Open Woods – LIFE 18/NAT/DK/000747. Teglstrup Hegn og Hellebæk Skov indgår i projektet på baggrund af eremitforekomster. Projektets formål er bl.a., at skabe gode levesteder for insekter i skovene, herunder for eremitten. Projektet forløber i perioden 2019-2027. |
|-----------------------|---|

Ud over de ovennævnte indsatser har myndighederne søgt at gennemføre Natura 2000-handleplanen gennem følgende tiltag:

- Miljøstyrelsen har finansieret gratis rådgivning hos Dansk Skovforening for ejere af skovbevoksede, fredskovspligtige arealer i Natura 2000-områderne.
- Som opfølgning på skovlovens anmeldteordning for Natura 2000-områderne er der i flere Natura 2000-områder indgået aftaler med private lodsejere, der er med til at sikre naturindhold og arter på de berørte arealer (LBK. nr. 690 26. maj 2023, §17-19).
- Miljøstyrelsen har arbejdet for relevante støtteordninger for at understøtte implementeringen af Natura 2000-planerne.
- Miljøstyrelsen har udført en opsøgende indsats og har kontaktet nogle private lodsejere med større arealer af privat fredskov og informeret om muligheden for at søge tilskud til indsatser i de private fredskove.

### 3.2 Foreløbig vurdering af gennemførelse af sidste Natura 2000-handleplan

Handleplanen skal ifølge bekendtgørelserne indeholde en redegørelse for gennemførelsen af handleplanen for den forudgående 6 og 12 års periode, der gør det muligt at vurdere, i hvilket omfang Natura 2000-planen for den forudgående periode er realiseret. Vurderingen, af hvorvidt handleplanerne er gennemført i den forudgående periode, er baseret på, om de planlagte indsatser fra sidste handleplan er opfyldt, eller der er udført tilsvarende tiltag.

Helsingør Kommune vurderer at tiltagene fra sidste handleplanperiode er gennemført, idet vi har formået at bevare skovnaturtyper gennem dialog med privat lodsejer og bevare og udvikle de lysåbne naturtyper på egne arealer.

Særligt førstegangstrydningen omkring et tilgroet vandhul øger potentielle levesteder for stor kærguldsmed, der allerede findes i området.

Effekten af indsatserne bliver løbende vurderet i det Nationale Overvågningsprogram for Vandmiljø og Natur (NOVANA), som overvåger vandmiljøets og naturens tilstand inden for de områder, der prioriteres i forhold til de politisk fastsatte økonomiske rammer.

## 4. Behov for indsatser

Natura 2000-planen for N130 Teglstrup Hegn og Hammermølle Skov, beskriver de konkrete mål for indsatsen. Indsatsprogrammet i Natura 2000-planerne er afstemt, så den økonomiske ramme og den krævede indsats i planerne passer sammen. Til gennemførelse af planerne stiller staten en række virkemidler til rådighed, ligesom det forudsættes, at kommunerne bidrager økonomisk via de midler, som kommunerne er blevet økonomisk kompenseret for af staten (DUT-midlerne).

På baggrund af Natura 2000-planen har kommunen og Miljøstyrelsen vurderet, at der er behov for nedenstående konkrete forvaltningstiltag. Handleplanmyndigheden skal forsøge at indgå frivillige aftaler med lodsejere om drift. Hvor dette ikke er muligt, skal myndigheden påbyde en bestemt drift, hvis det er nødvendigt for opnåelse af målene i Natura 2000-planen eller for at forhindre forringelse og forstyrrelse.

Offentlige lodsejere skal selv organisere gennemførelse af indsatser på egne arealer.

Tabel 4: Behov for indsatser for naturtyperne\*

| Forventede indsatser                |   | Skøn over behov:     |            |                          |
|-------------------------------------|---|----------------------|------------|--------------------------|
|                                     |   | Igangværende indsats | Ny indsats | Samlet behov for indsats |
| Lysåbne naturtyper                  | Opfølgende rydning af genvækst på hængesæk  | 0,30 ha              | -          | Op til 0,5 ha            |
|                                     | Fortsætte skånsom manuel rydning af især birk på tilgroet hængesæk og løbende pleje hvor tagrør, dunhammer og birk slås og fjernes. | 0,73 ha              | -          | -                        |
| Skovnaturtyper uden fredskovspligt  | Opfølgende dialog om naturværdier på privat areal   | -                    | -          | 0,5 ha                   |
| Skovnaturtyper med fredskovspligt** | Skovnaturtypebevarende drift og pleje   | -                    | -          | Op til 0,5 ha            |
|                                     | Urørt skov  | 0 ha                 | -          | Op til 0,5 ha            |
|                                     | Rydning af invasive arter   | -                    | -          | 0 ha                     |

\* Omfatter ikke offentlige arealer, hvor ejeren gennemfører Natura 2000-planen i egne planer for forvaltningsindsatser. Se resumé af plan for forvaltningsindsatserne i bilag 1.

\*\* Indsatser planlagt for skovnaturtyper med fredskovspligt vises udelukkende som et samlet behov for indsatser med undtagelse af urørt skov, hvor igangværende indsatser også vises. Skovnaturtypebevarende drift og pleje dækker over flere indsatser. Da der kan være overlap mellem indsatstyper, og da der efter afslutning af én type indsats kan være behov for at gentage indsatstypen, er behovet for indsatser vurderet samlet.

\*\*\* Igangværende indsats for urørt skov omfatter al tinglyst urørt skov til og med 2021. Tinglyst urørt skov anses i denne sammenhæng som en varig igangværende indsats.

På skovbevoksede arealer vil mange af de tiltag, der implementeres for skovnaturtyperne også være gavnlige for de arter, der er knyttet til naturtyperne. I nedenstående gennemgås eksempler for de arter, der skal gennemføres indsatser for jf. Natura 2000-planen.

Eksempelvis lever eremitten i gamle, hule og solbeskinnede træer i løvskove i halvåben skov, hvorfor ekstensiv skovdrift og bevaring af et tilstrækkeligt antal træer til naturligt henfald kan gavne eremittens levesteder. Urørt skov med lysninger kan under de rette omstændigheder ligeledes sikre eremittens levesteder.

Urørt skov samt skovnaturtypebevarende drift og pleje med bevaring af træer til naturligt henfald kan desuden bidrage til at forbedre levesteder for områdets andre skovtilknyttede arter. Nogle arter er afhængige af hensigtsmæssig hydrologi.

## 5. Indsatser fordelt på aktør

Grundlæggende er ansvaret fordelt, så kommunerne er ansvarlig myndighed på alle arealer i kommunen undtagen de skovbevoksede fredskovspligtige arealer.

Miljøstyrelsen er ansvarlig myndighed for de skovbevoksede fredskovspligtige arealer. Det gælder dog, at kommunerne er ansvarlige for de arealer i fredskov, der er beskyttet efter § 3 i naturbeskyttelsesloven.

Myndighederne er ansvarlige, jfr. ovenstående fordeling, for gennemførelse af handleplanen undtagen for offentlige arealer, hvor lodsejer selv er ansvarlige for at gennemføre handleplanen. De fleste indsatser er geografisk bestemt, hvorved den nævnte myndigheds- og arealdeling er gældende. Det er muligt at finde relevante Natura 2000-geodata i [MiljøGIS](#)<sup>1</sup>. Endvidere kan overvågningsdata fra NOVANA-programmet tilgås via [Danmarks Miljøportal](#)<sup>2</sup> og i Natura 2000-basisanalyserne. Hver myndighed eller lodsejer er ligeledes ansvarlige for de arter på udpegningsgrundlaget, som ikke er geografisk fordelt på baggrund af overvågningsdata, inden for deres respektive myndighedsområde eller egne arealer.

I denne handleplan er der en naturlig ansvarsfordeling ud fra den geografiske afgrænsning, og dermed hvilken myndighed, der er ansvarlig for gennemførelse af indsatserne.

Tabel 5: Fordeling af naturtypearealer på aktører

|   | Naturtype                   | Handleplanmyndighed  |                | Offentlige lodsejere, der planlægger selv |
|---|-----------------------------|----------------------|----------------|---|
|   |                             | Helsingør Kommune    | Miljøstyrelsen | Naturstyrelsen                            |
| <b>Skovnaturtyper med fredskovspligt</b>  | 9110 Bøg på mor             | -                    | -              | 232 ha                                    |
|   | 9130 Bøg på muld            | -                    | -              | 32 ha                                     |
|   | 9160 Ege-blandskov          | -                    | -              | 4 ha                                      |
|   | 9190 Stilkegekrat           | -                    | -              | 8 ha                                      |
|   | 91D0 Skovbevokset tørvemose | -                    | 0,5 ha         | 38 ha                                     |
|   | 91E0 Elle- og askeskov      | -                    | -              | 37 ha                                     |
| <b>Skovnaturtyper uden fredskovspligt</b> | 91E0 Elle- og askeskov      | 1,1 ha               | -              | -   |
|   | 91D0 Skovbevokset tørvemose | 2.003 m <sup>2</sup> | 0,5 ha         | -   |
|   | 9110 Bøg på mor             | 3.568 m <sup>2</sup> | -              | -   |
| <b>Lysåbne naturtyper</b>                 | 7140 Hængesæk               | 2,2 ha               | -              | -   |

<sup>1</sup> <https://miljoegis.mim.dk/spatialmap?profile=natura2000planer3-2022>

<sup>2</sup> <https://www.miljoportal.dk/>

## 6. Prioritering af den forventede indsats

Natura 2000-planerne 2022-2027 har især fokus på en naturforvaltning, hvor man gør brug af naturens egne dynamikker. Samtidig fastholdes en række indsatser, der er kendt fra de gældende planer.

Hovedformålene med indsatserne i tredje planperiode (2022-2027) er:

### 1. Fokus på mere naturlige processer og naturens robusthed

- 1.1. der er øget fokus på en mere naturnær forvaltning med fokus på at sikre sammenhæng i naturen og mere naturlige dynamikker i Natura 2000-områderne
- 1.2. der arbejdes for at udvide arealet med urørt skov
- 1.3. der er fokus på tiltag mod klimaforandringer og dermed områdernes robusthed over for pludselige hændelser

### 2. Sikre og forbedre tilstanden af den eksisterende natur og levesteder hvilket bl.a. er i overensstemmelse med 'brandmandens lov' og EU's biodiversitetsstrategi 2030

- 2.1. fortsætte arbejdet med at sikre naturtilstanden f.eks. ved naturpleje på plejekrævende arealer
- 2.2. fortsætte arbejdet med at afsøge behovet for og udlægge forstyrrelsesfrie zoner bl.a. til gavn for trækfugle, marine naturtyper og havpattedyr
- 2.3. fokus på indsatser, der gavner truede arter og fugle
- 2.4. fortsætte arbejdet med at afsøge behovet for at regulere fiskeri i beskyttede områder

### 3. Bekæmpe invasive arter

- 3.1. fortsætte arbejdet med at bekæmpe invasive arter

Grundet de få indsatser har Helsingør Kommune ikke foretaget en prioritering.

Miljøstyrelsen vil for de skovbevoksede, fredskovspligtige arealer kontakte private ejere af fredskovsarealer større end 20 ha med henblik på at informere om muligheden for en mere skovnaturtypebevarende drift, tiltag for arter og muligheden for at udlægge til urørt skov.

Miljøstyrelsen vil fortsat prioritere at indgå i relevante LIFE-projekter nye som gamle.

## 7. Forventede initiativer og plan for interessentinddragelse

Det er Helsingør Kommune og Miljøstyrelsens hensigt at planlægge og udføre projekterne som vist i nedenstående tabel 8, og i den forbindelse tager myndighederne en række initiativer for at inddrage lodsejere og andre interessenter i projekterne.

Tabel 6 viser myndighedernes plan for interessentinddragelse. Der kan ske ændringer, hvis det ønskes af lodsejerne, eller hvis andre forhold taler for det.

Tabel 6. Forventet plan for interessentinddragelse

| <b>Projekt navn</b>  | <b>Initiativ</b>  | <b>Tidsplan</b>         | <b>Myndighed</b>  |
|--|---|-------------------------|-------------------|
| Orientering af naturgruppen på et møde i løbet af 2023                   | Kommunerne afholder møder 4 gange årligt  | Hele planperioden       | Helsingør Kommune |
| Frivillig naturpleje i udvalgt mose                                      | Kommunen afholder et arrangement for frivillige i samarbejde med lokale foreninger for at bevare et lysåbent moseområde.                                      | I løbet af planperioden | Helsingør Kommune |
| Kontakt til ejere af skovbevoksede fredskovspligtige habitatskovsarealer | Miljøstyrelsen kontakter skovejere med mere end 20 ha skovhabitatarealer og orienterer om muligheder for tilskud.   | I løbet af planperioden | Miljøstyrelsen    |
| Vejledning om mulige tiltag i skovhabitatnatur                           | Miljøstyrelsen understøtter en vejledningstjeneste <sup>1</sup> til de private skovejere, hvor de kan søge gratis råd og vejledning omkring skovhabitatnatur. | Hele planperioden       | Miljøstyrelsen    |
| Møder med Grønt Fremdriftsforum  | Miljøstyrelsen afholder møder med Grønt Fremdriftsforum og vil sætte emnet på dagsordenen, når det er relevant eller efterspørges.                            | Hele planperioden       | Miljøstyrelsen    |

<sup>1</sup> Dette varetages for nuværende af Dansk Skovforening.

Kommunen og Miljøstyrelsen vil i hvert enkelt tilfælde sørge for, at relevante interessenter bliver inddraget.

## **Bilag 1: Resumé af offentlige lodsejeres planer for forvaltningsindsatser**

Det gælder, at såfremt en offentlig myndighed som grundejer beslutter selv at udarbejde forvaltningsplaner, driftsplaner mv. i overensstemmelse med Natura 2000-planen, skal et resumé af den enkelte plan med beskrivelse af forvaltningsindsatsen indsendes til de berørte myndigheder senest 9 måneder efter Natura 2000-planens offentliggørelse jf. *Bekendtgørelse om kommunalbestyrelsernes Natura 2000-handleplaner* (BEK nr 944 af 27/06/2016) §5 stk. 2 samt *Bekendtgørelse om tilvejebringelse af Natura 2000-skovplanlægning* (BEK nr 946 af 27/06/2016) §15 stk. 2.

I dette bilag vil Naturstyrelsens resume af deres forvaltningsplan fremgå. Resumeet vil fremgå af bilaget i Natura 2000-handleplanen ved offentliggørelse.

Da 944,14 ha ud af Natura 2000-områdets samlede 1007,21 ha er ejet af Naturstyrelsen bliver forvaltningsindsatsen for langt størstedelen af Natura 2000-område nr. 130 beskrevet i deres forvaltningsplan.

## Bilag 2: Kortbilag

# Habitatnaturtyper i N130 Teglstrup Hegn og Hammermølle Skov







